

# BRUGERMANUAL

## LOKI HÅNDTØRRER

Prod. no. 4000/4002/4004/4006/4008



## INDHOLDSFORTEGNELSE

Dimensioner og tekniske specifikationer	3
Generel sikkerhedsinformation	4
El-diagram	4
Installation	5
Brugsanvisning	6
Anbefalet monteringshøjde	6
Rengøring og vedligehold	6
Justering af hastighed for varm luft	7
Kontakt til varmelegeme	7
Justering af sensorområdet	7
Fejlsøgning og reparation	8
Årsag og fejludbedring ved ny installeret enhed	8
Årsag og fejludbedring ved anvendte håndtørkere	8
Komponentoversigt	9
Reservedelsliste	10

### VIGTIGT!

Dette produkt falder ind under bestemmelserne for el-retur i henhold til WEEE-direktivet

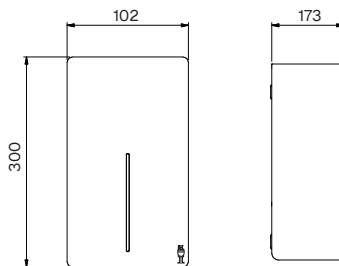


- Dette produkt må ikke behandles som husholdningsaffald
- Produktet skal genanvendes, hvor dette er muligt
- Spørg om råd hos de lokale myndigheder
- Produktet kan også frit returneres til fabrikanten / forhandleren, som vil sørge for korrekt genanvendelse / bortskaffelse



## DIMENSIONER OG TEKNISKE SPECIFIKATIONER

Dimensioner/Måleenhed: mm



## TEKNISKE SPECIFIKATIONER

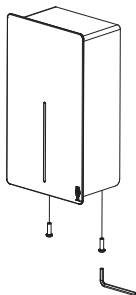
Beskrivelse	Data
Spænding	110V-120V, 50/60Hz, 0.84-1.0kW 220V-240V, 50/60Hz, 0.84-1.0kW
Lufttemperatur	55°C ~ Omgivende temperatur 25°C
Lufthastighed	95-115 m/s (justerbar)
Motortype	325-500W (justerbar) kulbørste, 22.000-29.000 omdr/min
Motortermisk beskyttelse	Automatisk nulstilling, termostat slår fra ved: 120V ved 135°C 240V ved 95°C
Varmeelement	325 - 500W (justerbar)
Varmeelementbeskyttelse	Automatisk nulstilling, termostat afbryder kredsløb ved: 85°C, termosikring afbryder ved 142°C
Tørretid	≤ 10-15 sekunder
Stand-by strøm	0.3-0.4W
Sensortype	Infrarød, selvjusterende
Sensorområde	110-230 mm justerbart. Standard 170 mm ± 20 mm
Beskyttelsestimer	Afbryder automatisk efter 60 sekunder
IP Klasse	IP24
Isolationsklasse	Klasse 1
Nettovægt	5 kg
Bruttovægt	5,7 kg
Model	4000, slebet rustfrit stål, 230V
	4002, hvidmalet rustfrit stål, 230V
	4004, sortmalet rustfrit stål, 230V
	4006, valgfri klassisk RAL, rustfrit stål, 230V
	4006, PVD-belægning, rustfrit stål, 230V



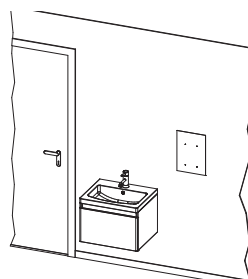
## INSTALLATION

- Sørg for at strømmen er afbrudt. Installationen skal udføres i henhold til gældende lovgivning. Installationen bør udføres af uddannet personale
- Anbring boreskabelonen mod væggen i den ønskede højde. Se anbefalet monteringshøjde og markér de 4 skruehuller, samt placering af forsyningskabel

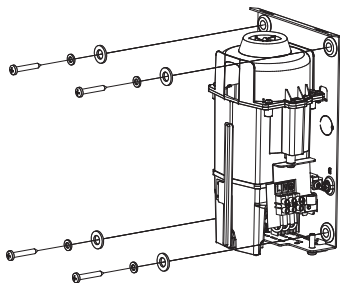
1. Afmonter kabinettet ved at fjerne de 2 sikringsskruer.



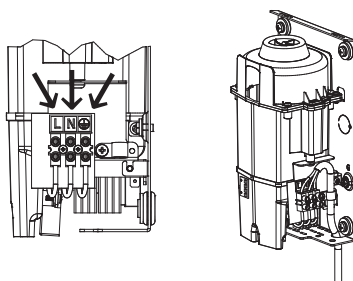
2. Placér boreskabelonen hvor håndtørreteren ønskes monteret. Bør de 4 angivne huller.



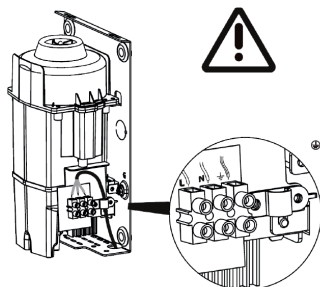
3. Monter håndtørreterens bagplade mod væggen og fastgør med de medfølgende skruer.



4. Installationskablet føres gennem huller i bunden. Fastgøres med kabelbøjlen.



5. Forbind ledninger til nedenstående klemmer:



### Forbindelser:

- A. Fase (farvet rød, brun eller hvid) forbindes til klemrækken markeret "L"
- B. NUL (farvet sort eller blå) forbindes til klemrækken markeret "N"
- C. Jordledning (farvet grøn og gul eller grøn) monteres på skruen markeret med "⊕".

### Bemærk

Farver på ledninger til fasen og nul afhænger af forsyningsspændingen.

## BRUGSANVISNING

- Ingen berøring nødvendig
- Ryst overskydende vand af hænderne
- Placer hænderne under håndtørreeren for at starte tørring
- Gnid hænderne let og hurtigt
- Stopper automatisk efter hænder flyttes

## ANBEFALET MONTERINGSHØJDE

Fra håndtørrerens nederste kant til gulv

Mænd	1270 mm
Kvinder	1194 mm
Barn 4-7 år	889 mm
Barn 8-10 år	991 mm
Barn 11-13 år	1092 mm
Barn 14-16 år	1194 mm
Kørestolsbrugere	1016 mm

## RENGØRING OG VEDLIGEHOLD

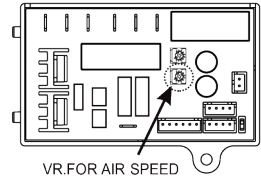
For optimal ydeevne anbefales det at rengøre og rense produktet mindst én gang årligt.

- Afbryd den elektriske forsyning
- De to sikkerhedsskruer fjernes fra skjoldet
- Fjern skjoldet fra kabinettet
- Rengør indeni kabinettet og fjern evt. skidt
- Der må ikke skylles med vand
- Der rengøres med en fugtig klud med en mild sæbeopløsning. Brug aldrig slibende rengøringsmidler eller rengøringsprodukter med skurende effekt/overflade
- Montér skjoldet og spænd skruerne. Undgå at overspænde skruerne



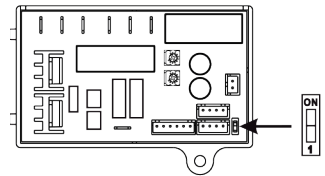
## JUSTERING AF HASTIGHED FOR VARM LUFT

- Afbryd strømmen og fjern skjoldet
- Benyt en skruetrækker med Phillips eller flad kærø  
Lufthastigheden justeres på VR potentiometeret  
Med uret for at øge lufthastigheden (+)  
Mod uret for at nedsætte lufthastigheden (-)



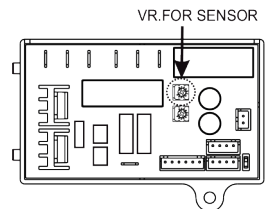
## KONTAKT TIL VARMELEGEME

- Afbryd strømmen og fjern skjoldet
- Kontakten til varmelegemet er placeret på timeren  
Den justeres med en flad skruetrækker
- Flyt kontakten til "ON" = varmelegeme tændt
- Flyt kontakten til "1" = varmelegeme slukket



## JUSTERING AF SENSOROMRÅDE

- Sensorlængden kan justeres mellem 100 mm til 230 mm  
Standard er længden 130 mm  $\pm$  20 mm
- Med uret: Øger sensorens aktiveringslængde (+)
- Mod uret: Mindsker sensorens aktiveringslængde (-)
- Sensorens aktivering afhænger af installationsmiljø, som feks.  
lys og afstanden til bunden af vasken
- Vær forsigtig: Pas på ikke at overskrue justeringen



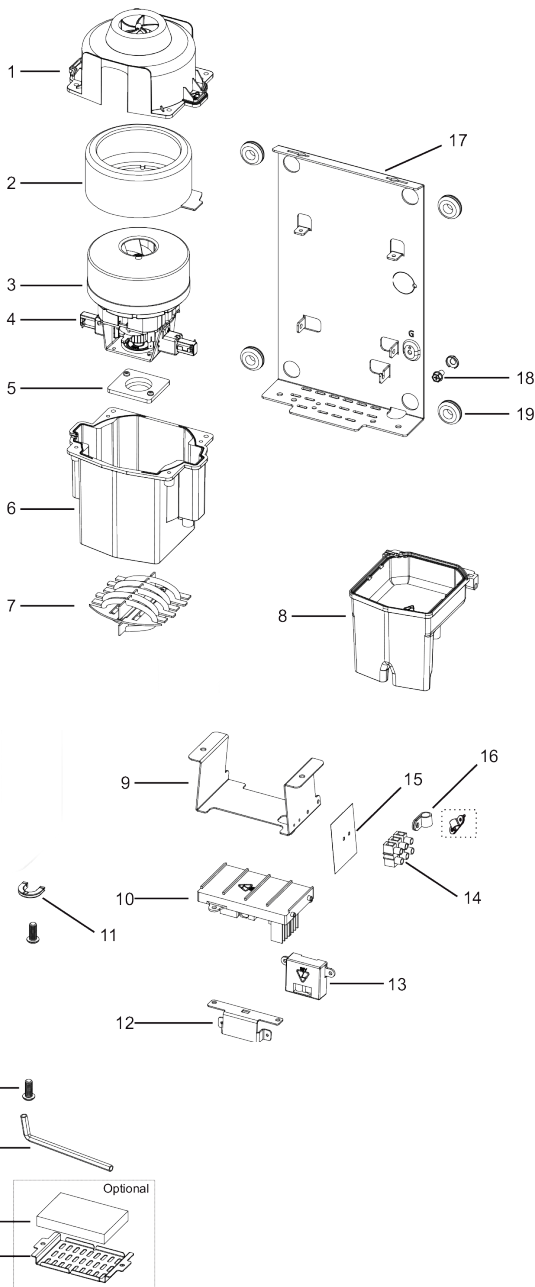
## FEJLSØGNING OG REPARATION

SYMPTOMER	ÅRSAG OG FEJLUDBEDRING V/ NY INSTALLERET ENHED
Hvis håndtørreren ikke kører	Tjek først om fejlstrømsrelæet fungerer. Hvis det gør, afbryd strømmen og fjern kabinettet. Tag forholdsregler for at undgå elektrisk stød. Tilslut strømmen og tjek om der er støj på klemmerne. Tjek at forbindelserne er lavet korrekt.
Håndtørreren tænder af sig selv og kører konstant	Undersøg om der er noget, der sidder i vejen for sensoren. Rens sensoren for snavs. Hvis problemet fortsætter, så udskift sensoren.
Håndtørreren larmer meget og stopper inden tørring er færdig	Tjek om forsyningsspændingen er korrekt. Håndtørreren vil brumme, hvis forsyningsspændingen er for høj. Tjek spændingsområdet på label i kabinettet, og korriger spændingen. Hvis timeren er beskadiget, skal denne udskiftes sammen med sensoren.
Håndtørreren kører, men lufthastigheden er lav	Tjek om forsyningsspændingen er korrekt. Håndtørreren vil køre langsomt, hvis spændingen er for lav. Tjek spændingsområdet på label i kabinettet, og korriger spændingen.

SYMPTOMER	ÅRSAG OG FEJLUDBEDRING V/ ANVENDTE HÅNDTØRRERE
Håndtørreren starter ikke	Tjek først om fejlstrømsrelæet fungerer. Hvis det gør, afbryd strømmen og fjern kabinettet. Udskift timer og sensor. Tag forholdsregler for at undgå elektrisk stød. Tilslut strøm og mål spændingen på klemmerne.
IR-sensor reagerer kun, hvis man har hænderne helt tæt på håndtørreren	Undersøg om der er noget, der sidder i vejen for sensoren. Rens sensoren for snavs. Hvis dette ikke løser problemet, afbryd strømmen og fjern kabinettet. Tag de nødvendige forholdsregler omkring elektrisk stød. Justér forsigtigt sensorområdet (se afsnit herom). Hvis problemet fortsætter, skiftes sensor og timer.
Håndtørreren bliver varm, men ingen luftgennemstrømning	Afbryd strømmen. Fjern kabinettet og adskil blæserenheden. Udskift motoren.
Håndtørreren blæser kun kold luft under hele tørringen	Afbryd strømmen. Fjern kabinettet og adskil blæserenheden. Tjek termostaten for gennemgang. Tjek varmelegemet for defekter. Defekt varmelegeme skal udskiftes.
Luftstrømmen er lav	Tjek om der er fremmedmateriale i udblæsningsstuds. Hvis ikke, afbryd strømmen og fjern kabinettet. Fjern snavs og skidt fra indsugning. Adskil blæserenheden, tjek om motorkullene er slidt ( $\leq 10$ mm resterende grafit) og udskift evt. kullene.

# KOMPONENTOVERSIGT

Nr.	Beskrivelse
1	Blæserhus – øvre del
2	Pakning (stor) til blæserhus
3	Motor
4	Motorkul
5	Pakning (lille) til blæserhus
6	Blæserhus – nedre
7	Varmelegeme
8	Udblæsningsstuds
9	Beslag for udblæsningsstuds
10	Timer
11	Ledningsbeskyttelse
12	Beslag for Sensor
13	Sensor
14	Samlemuffe
15	Isolationsplade mylar mærket LNG
16	Ledningsklemme
17	Bagplade
18	Stelskrue med stjerneskrive
19	Gummibøsning (4 stk.)
20	Kabinet/frontskjold
21	Sikkerhedsskrue, 6-kantet (2 stk.)
22	Unbrakonøgle
23	HEPA filter (tilvalg)
24	Beslag for HEPA filter (tilvalg)



## RESERVEDELSLISTE

Pos. nr.	Art. nr.	Reserveedel
1	67030	Blæserhus - øvre del)
2	67031	Pakning (stor) til blæserhus
3	67012	Motor 230V
4	67014	Motorkul
5	67032	Pakning (lille) til blæserhus
6	67033	Blæserhus – nedre del
7	51612	Varmelegeme
8	67035	Udblæsningsstuds
	67005	Light guide til frontskjold
10 + 13	67016	Timer + sensor
20	67000	Frontskjold, slebet rustfrit stål
	67001	Frontskjold, hvidmalet rustfrit stål
	67002	Frontskjold, sortmalet rustfrit stål
21	50713	Kabinetskruer (2 stk.)
22	50020	Unbrakonøgle til kabinetskruer
23	67021	HEPA filter
24	67020	Holder inkl. 1 stk. HEPA filter



**DAN DRYER A/S**  
Tåsingevej 2  
DK - 8940 Randers SV

8641 5711  
info@dandryer.dk  
dandryer.dk

